

La Inflación en Marzo de 2010

Resumen

En marzo de 2010 el Índice Nacional de Precios al Consumidor (INPC) registró un incremento de 0.71 por ciento. El desempeño de la inflación mensual se vio afectado, fundamentalmente, por un mayor ritmo de crecimiento del componente no subyacente con relación al obtenido para el mismo mes del año anterior, particularmente en lo que corresponde al grupo de las frutas y verduras. Con este resultado, la inflación general anual se ubicó en 4.97 por ciento, mientras que el mes anterior dicha cifra fue 4.83 por ciento. De esta manera, la inflación general promedio del trimestre se situó en 4.75 por ciento.

El índice de precios subyacente¹ tuvo una variación de 0.36 por ciento durante el mes que se reporta. Así, la tasa de inflación anual de este indicador se ubicó en 4.40 por ciento. Esta última cifra resultó 0.20 puntos porcentuales menor a la obtenida en febrero de 2010. Las tasas de variación anual de los subíndices de las mercancías y de los servicios fueron 5.11 y 3.73 por ciento, respectivamente (en el mes previo, las cifras correspondientes alcanzaron 5.56 y 3.70 por ciento). La baja en la inflación del primer subíndice referido fue consecuencia de variaciones moderadas en las cotizaciones de los genéricos pertenecientes tanto al grupo de los alimentos como al del las mercancías no alimenticias. En contraste, en el segundo subíndice, el incremento medido en su tasa de inflación anual estuvo determinado por la trayectoria de los precios del grupo resto de servicios, donde destacan alzas en las cotizaciones en los servicios turísticos en paquete y en el transporte aéreo, como consecuencia del periodo vacacional de Semana Santa.

Durante marzo de 2010, el índice de precios no subyacente presentó un incremento de 1.66 por ciento, con lo que su tasa de variación anual se ubicó en 6.53 por ciento (la tasa comparable obtenida en febrero de 2010 fue 5.46 por ciento). Las variaciones anuales de los subíndices que componen este indicador fueron las siguientes: productos agropecuarios 9.11 por ciento, y bienes y servicios administrados y concertados 5.19 por ciento (las cifras correspondientes en febrero de 2010 fueron 7.37 y 4.49 por ciento, respectivamente). Por lo que respecta a los productos agropecuarios, los principales aumentos de precios ocurrieron en el jitomate y en la cebolla. En el caso de los bienes y servicios administrados y concertados,

^{1/} La inflación subyacente se obtiene eliminando del cálculo del INPC los bienes y servicios cuyos precios son más volátiles, o bien que su proceso de determinación no responde a condiciones de mercado. Así, los grupos que se excluyen en el indicador subyacente son los siguientes: agropecuarios, y administrados y concertados. Detalles sobre la definición del índice de precios subyacente se pueden consultar en el Informe sobre la Inflación Julio – Septiembre de 2007 (Anexo 1).

Comunicado de prensa

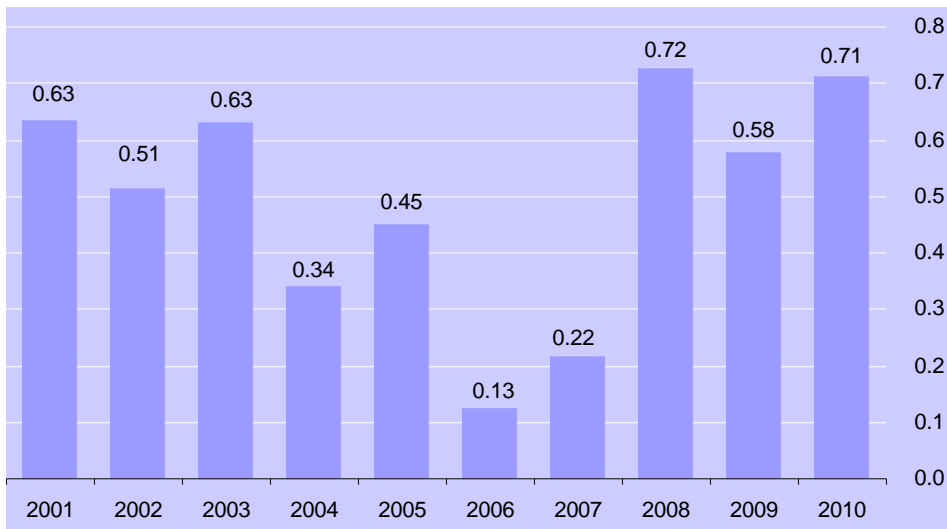
destacaron alzas en los precios y tarifas de los siguientes conceptos: gasolina de bajo octanaje, transporte colectivo, derechos por el suministro de agua, y electricidad.

El Índice Nacional de Precios Productor (INPP) de mercancías y servicios finales, excluyendo petróleo, registró una variación mensual de 0.69 por ciento en marzo de 2010. Con ello, la tasa de crecimiento anual de este indicador se ubicó en 3.22 por ciento, resultado 0.06 puntos porcentuales menor respecto al dato de febrero (3.28 por ciento). Esta última diferencia se debió, en gran parte, a la baja en la tasa de crecimiento anual de los precios de vehículos automotores de exportación, así como también a la menor inflación de otros genéricos del grupo de alimentos procesados.

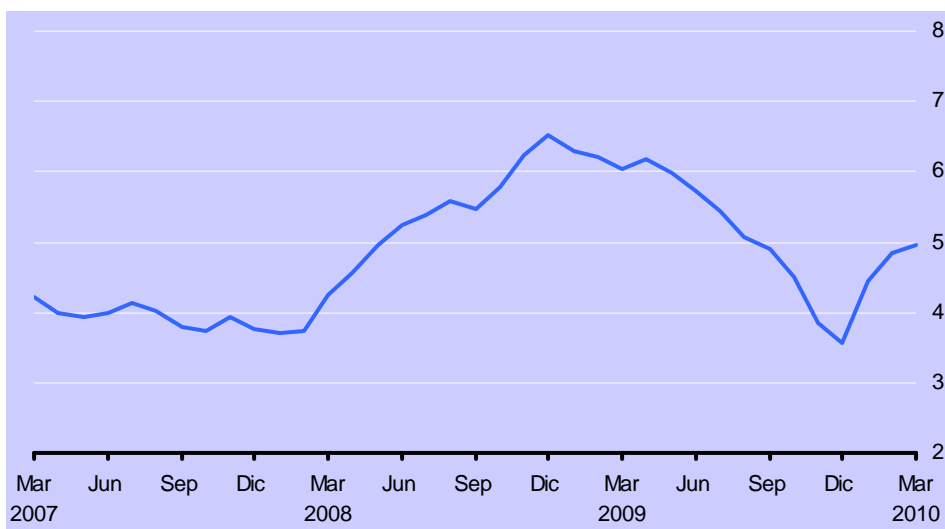
Precios al Consumidor

El INPC registró una variación de 0.71 por ciento en marzo de 2010 (Gráfica 1), lo que situó la inflación general anual en 4.97 por ciento (Gráfica 2).

Gráfica 1 Índice Nacional de Precios al Consumidor
Variaciones porcentuales mensuales en marzo de los años que se indica



Gráfica 2 Índice Nacional de Precios al Consumidor
Variaciones porcentuales anuales



En el Cuadro 1 se presentan los genéricos con las mayores contribuciones, positivas y negativas, a la inflación general en el mes que se reporta.

Cuadro 1 Índice Nacional de Precios al Consumidor: Genéricos con Mayores Incidencias
Marzo de 2010

Productos con precios al alza	Variación %	Incidencia ^{1/}	Productos con precios a la baja	Variación %	Incidencia ^{1/}
Jitomate	57.11	0.212	Calabacita	-9.47	-0.013
Cebolla	31.68	0.088	Melón	-10.25	-0.010
Servicios turísticos en paquete	8.33	0.064	Frijol	-2.64	-0.010
Gasolina de bajo octanaje	1.01	0.032	Otras legumbres	-5.22	-0.008
Transporte aéreo	6.58	0.031	Chile poblano	-12.74	-0.007
Vivienda propia	0.22	0.024	Uva	-6.20	-0.007
Colectivo	1.30	0.024	Papa	-2.76	-0.007
Derechos por el suministro de agua	1.87	0.017	Nopales	-9.74	-0.005

1/ Contribución en puntos porcentuales a la inflación mensual.

En el Cuadro 2 se muestran las variaciones de los componentes del INPC, clasificados por objeto del gasto, correspondientes a la segunda quincena de marzo y para el mes en su conjunto.

Comunicado de prensa
Cuadro 2 Índice Nacional de Precios al Consumidor: Clasificado por Objeto del Gasto
 Variaciones porcentuales

Concepto	Segunda quincena de marzo de 2010 con relación a la quincena anterior	Marzo de 2010 con relación a febrero de 2010
INPC ^{1/}	0.16	0.71
Alimentos, bebidas y tabaco ^{2/}	-0.06	1.39
Ropa y calzado	0.14	0.47
Vivienda ^{3/}	0.04	0.33
Muebles y enseres domésticos	0.14	0.15
Salud y cuidado personal	0.25	0.43
Transporte	0.37	0.83
Educación y esparcimiento	0.54	0.69
Otros servicios	0.28	0.26

1/ El nivel del Índice Nacional de Precios al Consumidor (base segunda quincena de junio de 2002=100) se ubicó en la segunda quincena de marzo en 141.971 y en 141.857 en el mensual.

2/ Incluye productos agropecuarios, alimentos procesados, bebidas y tabaco.

3/ Incluye vivienda propia, renta de vivienda, materiales para mantenimiento de vivienda, servicios para mantenimiento de vivienda, derechos por el suministro de agua, impuesto predial, electricidad, gas doméstico, servicio telefónico, servicio doméstico, y otros servicios para el hogar. Este concepto difiere del que se presenta en el Cuadro 4 que incluye exclusivamente vivienda propia, renta de vivienda, mantenimiento de vivienda servicios, servicio doméstico y otros servicios para el hogar.

En el Cuadro 3 se listan las localidades cuyos índices de precios presentaron las mayores variaciones durante el tercer mes del año.

Cuadro 3 Índice Nacional de Precios al Consumidor: Localidades con las Mayores Variaciones
 Variaciones porcentuales mensuales en marzo de 2010

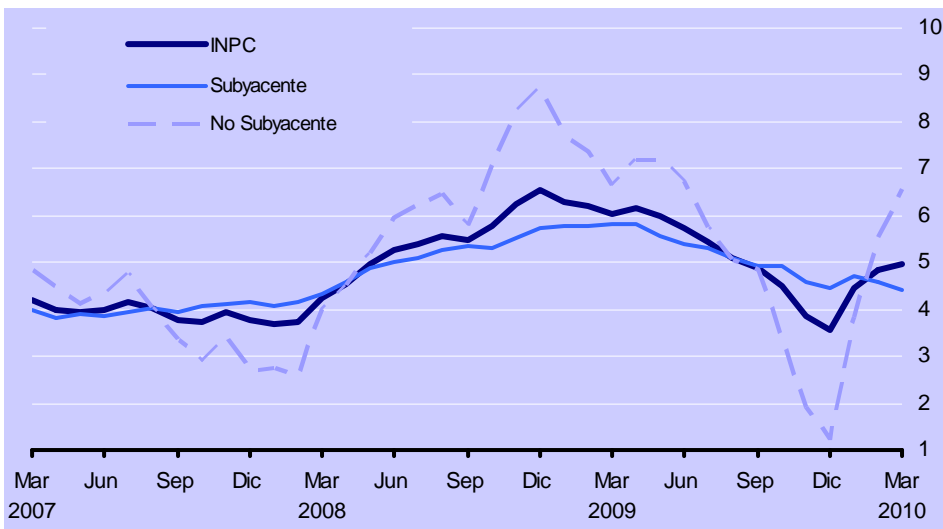
Localidades con variación arriba de la nacional	Variación %	Localidades con variación abajo de la nacional	Variación %
Tampico, Tamps.	1.11	Tijuana, B.C.	0.14
Tlaxcala, Tlax.	1.09	Fresnillo, Zac.	0.34
San Andrés Tuxtla, Ver.	1.03	Mexicali, B.C.	0.42
Toluca, Edo. de Méx.	0.98	Aguascalientes, Ags.	0.45
Iguala, Gro.	0.90	Tepatitlán, Jal.	0.47
Oaxaca, Oax.	0.88	Monterrey, N.L.	0.48
Villahermosa, Tab.	0.86	Tepic, Nay.	0.52
Area Met. de la Cd. de México	0.83	Tulancingo, Hgo.	0.55

El índice de precios de la canasta básica de consumo registró una variación de 0.37 por ciento en marzo de 2010, con lo que la tasa de crecimiento anual de este indicador se situó en 4.88 por ciento (en el mes previo la cifra comparable fue 4.91 por ciento).

Inflaciones Subyacente y No Subyacente

Durante el mes que se reporta, los índices de precios subyacente y no subyacente presentaron variaciones mensuales de 0.36 y 1.66 por ciento, respectivamente. Con este resultado las tasas de inflación anual de estos indicadores se situaron en 4.40 y 6.53 por ciento (el mes previo las cifras correspondientes fueron 4.60 y 5.46 por ciento, Gráfica 3).

Gráfica 3 Inflaciones INPC, Subyacente y No Subyacente
Variaciones porcentuales anuales



Por último, en el Cuadro 4 se muestran las variaciones e incidencias que tuvieron los principales subíndices del INPC durante el tercer mes de 2010. Las contribuciones de los índices de precios subyacente y no subyacente a la inflación general mensual fueron 0.26 y 0.45 puntos porcentuales, respectivamente (en el mismo mes de 2009 las referidas contribuciones fueron 0.40 y 0.17 puntos porcentuales).

Comunicado de prensa
Cuadro 4 Inflación INPC, Subyacente y Subíndices Complementarios
 Variaciones porcentuales en marzo de los años que se indica

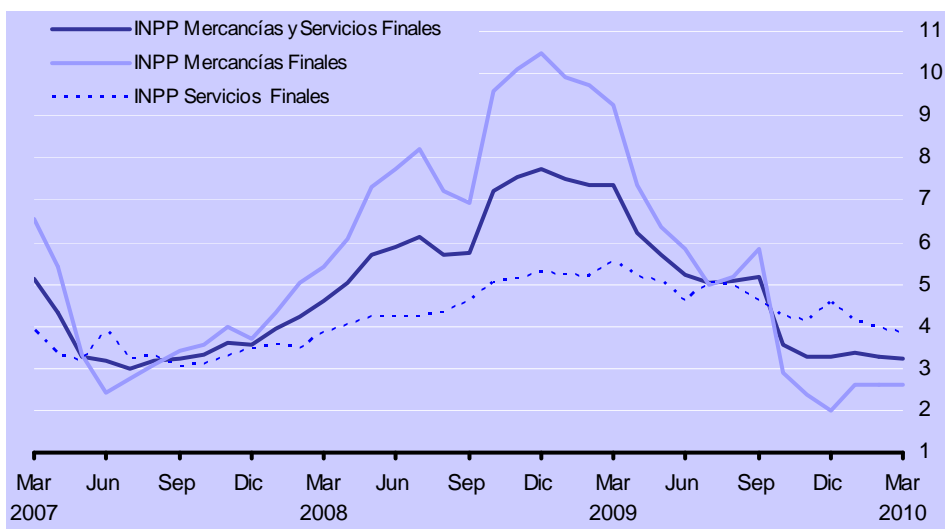
Concepto	Variación mensual			Incidencia mensual ^{1/}		
	2008	2009	2010	2008	2009	2010
Inflación INPC	0.72	0.58	0.71	0.72	0.58	0.71
Subyacente	0.50	0.55	0.36	0.37	0.40	0.26
Mercancías	0.55	0.65	0.23	0.19	0.23	0.08
Alimentos	0.71	0.63	0.16	0.11	0.10	0.03
Resto	0.42	0.67	0.28	0.08	0.13	0.06
Servicios	0.46	0.45	0.49	0.18	0.17	0.18
Vivienda ^{2/}	0.34	0.39	0.23	0.06	0.07	0.04
Educación (colegiaturas)	0.10	0.06	0.07	0.01	0.00	0.00
Resto	0.76	0.69	0.96	0.11	0.10	0.14
No Subyacente	1.34	0.64	1.66	0.36	0.17	0.45
Agropecuarios	2.32	1.90	3.55	0.20	0.17	0.33
Frutas y Verduras	3.70	2.25	8.45	0.12	0.08	0.32
Pecuarios	1.44	1.69	0.23	0.08	0.10	0.01
Administrados y Concertados	0.86	0.00	0.67	0.15	0.00	0.12
Administrados	0.85	0.06	0.69	0.08	0.01	0.06
Concertados	0.88	-0.06	0.64	0.08	0.00	0.06

1/ La incidencia se refiere a la contribución en puntos porcentuales de cada componente del INPC a la inflación general. Esta se calcula utilizando los ponderadores de cada subíndice, así como los precios relativos y sus respectivas variaciones. En ciertos casos, la suma de los componentes de algún grupo de subíndices puede tener alguna discrepancia por efectos de redondeo.

2/ Este subíndice incluye vivienda propia, renta de vivienda, mantenimiento de vivienda servicios, servicio doméstico y otros servicios para el hogar.

Precios Productor

El Índice Nacional de Precios Productor (INPP) de mercancías y servicios finales, excluyendo petróleo, registró una variación mensual de 0.69 por ciento en marzo de 2010. Ello ubicó la tasa de crecimiento anual de este indicador en 3.22 por ciento (Gráfica 4).

Gráfica 4 Índice Nacional de Precios Productor (INPP), Excluyendo Petróleo
 Variaciones porcentuales anuales


En el Cuadro 5 se listan las mercancías y servicios cuya variación de precios destacó por la magnitud de su contribución a la inflación del INPP, excluyendo petróleo, en marzo de 2010.

Cuadro 5 Índice Nacional de Precios Productor, Excluyendo Petróleo
 Marzo de 2010

Productos con precios al alza	Variación %	Incidencia ^{1/}	Productos con precios a la baja	Variación %	Incidencia ^{1/}
Transporte aéreo de pasajeros	7.17	0.137	Gas natural	-11.26	-0.047
Jitomate	56.52	0.059	Azúcar	-5.31	-0.025
Hoteles	3.58	0.054	Automóviles	-1.10	-0.024
Transporte ferroviario de carga	4.25	0.037	Camiones	-1.56	-0.012
Chiles frescos	26.83	0.028	Tubos de cobre	-4.66	-0.011
Autotransporte de carga general	1.23	0.027	Papa	-6.29	-0.011
Cobre	5.52	0.025	Melón	-20.82	-0.009
Cebolla	37.94	0.025	Plantas, flores y especias	-14.65	-0.007
Pepino	65.21	0.021	Arneses eléctricos automotrices	-3.76	-0.007
Construcción de plantas industriales	0.55	0.018	Agencias de colocación	-0.76	-0.005

1/ Contribución en puntos porcentuales a la variación mensual del INPP de Producción Total.

Las variaciones mensuales del INPP de las mercancías y servicios finales clasificados por destino se presentan en el Cuadro 6.

Comunicado de prensa

Cuadro 6 Índice Nacional de Precios Productor, Excluyendo Petróleo
 Mercancías y servicios finales
 Variaciones porcentuales en marzo de 2010

Concepto	Variación mensual			Incidencia mensual ^{1/}
	Mercancías	Servicios	Total	
INPP	0.59	0.79	0.69	0.69
Demanda Interna	0.69	0.78	0.74	0.65
Consumo Privado	0.77	0.87	0.83	0.54
Consumo del Gobierno	0.80	0.21	0.25	0.02
Inversión	0.55	1.76	0.59	0.09
Exportaciones	0.14	0.94	0.32	0.04

^{1/} La incidencia se refiere a la contribución en puntos porcentuales de cada componente en la variación mensual del INPP, ésta se calcula utilizando los ponderadores de cada subíndice, así como los precios relativos y variaciones de éstos. En ciertos casos la suma de los componentes respectivos puede tener alguna discrepancia por efectos de redondeo.

Por su parte, el INPP de mercancías y servicios de uso intermedio, excluyendo petróleo, registró una variación mensual de 0.52 por ciento en marzo de 2010. Así, la tasa anual de crecimiento de este indicador se ubicó en 4.64 por ciento (en febrero fue de 4.33 por ciento). Finalmente, en el Cuadro 7 se presentan las variaciones mensuales de los precios de las mercancías y servicios, clasificados según la actividad económica que los produce.

Comunicado de prensa

Cuadro 7 Índice Nacional de Precios Productor, Excluyendo Petróleo
 Mercancías y servicios finales e intermedios
 Variaciones porcentuales en marzo de 2010

Concepto	Variación Mensual		Incidencia Mensual ^{1/}	
	Intermedios	Finales	Intermedios	Finales
INPP	0.52	0.69	0.52	0.69
Sector Económico Primario	0.36	4.97	0.04	0.22
Agropecuario, silvicultura y pesca	1.25	5.44	0.10	0.21
Minería	-2.81	1.70	-0.06	0.01
Sector Económico Secundario	0.64	0.14	0.34	0.06
Industria manufacturera	0.64	-0.11	0.34	-0.03
Alimentos, bebidas y tabacos	-0.09	0.00	-0.01	0.00
Textiles, prendas de vestir e industria del cuero	0.28	0.10	0.01	0.00
Industria de la madera y sus productos	0.61	0.55	0.01	0.00
Papel y sus productos, imprentas y editoriales	0.50	0.17	0.01	0.00
Industrias químicas, de petróleo, caucho y plástico	1.71	0.61	0.18	0.03
Productos de minerales no metálicos	0.81	0.41	0.02	0.00
Industrias metálicas básicas	2.03	1.31	0.15	0.01
Productos metálicos, maquinaria y equipo	-0.20	-0.89	-0.03	-0.08
Otras industrias manufactureras	0.56	0.02	0.00	0.00
Construcción ^{2/}		0.71		0.09
Sector Económico Terciario	0.40	0.77	0.15	0.41
Electricidad y gas	-0.74	0.32	-0.04	0.01
Restaurantes y hoteles	2.63	1.02	0.06	0.06
Transporte y comunicaciones	2.07	1.92	0.13	0.28
Alquiler de inmuebles	-0.14	0.20	0.00	0.02
Servicios comunales, sociales y personales	0.02	0.18	0.00	0.04

1/ En ciertos casos la suma de los componentes respectivos puede tener alguna discrepancia por efectos de redondeo.

2/ Esta actividad no genera bienes de uso intermedio.

El Organismo de Certificación Applus México certifica que la elaboración del Índice Nacional de Precios al Consumidor y del Índice Nacional de Precios Productor es conforme a la Norma ISO-9001: 2000

