

Reporte Económico Diario

México

Lo más relevante

- Remesas: durante 2009 disminuyeron 15.7%, en un entorno de alto desempleo de los trabajadores de origen mexicano en los EUA, 12.2%. Para 2010, estimamos una ligera recuperación de las remesas –crecimiento de 3.8%–, con lo que ingresarían 22 mmd (p. 2).
- Mercados Financieros: comportamiento mixto en los mercados locales. Disminuye riesgo país en contraste con debilitamiento cambiario y retroceso bursátil. La curva de rendimientos guardó cambios marginales (p. 4).
- Mercado de Bonos M: en la última semana de enero, las casas de bolsa y las aseguradoras vendieron 11% de sus bonos M. En la primera semana de febrero, el monto diario promedio de bonos M operados en directo a través de casas de corretaje subió 5% con respecto a la semana previa (p. 6).
- Salarios Contractuales: durante enero crecen nuevamente por debajo de la inflación esperada. Esto limita el repunte del consumo, aunque ayuda a contener las presiones inflacionarias (p. 8).

Para Hoy

- INEGI publicará el avance de la producción industrial de diciembre. Esperamos el primer crecimiento anual después de 16 meses de caídas.

Calendario Semanal

Fecha	País	Concepto	Para	Est. Citi/		Obs.	Dato Prev.
				Bmx	Consenso		
09-feb	EUA	Inventario de Mayoristas (var. mensual, %)	DIC	n.a.	0.5	-0.8	1.6
10-feb	EUA	Balanza Comercial (mmd)	DIC	-38.0	-35.8	-40.2	-36.4
11-feb	EUA	Solicitudes Iniciales al Seguro de Desempleo (miles)	06-feb	470	465	-	480
11-feb	EUA	Solicitudes Existentes al Seguro de Desempleo (millones)	30-ene	4.55	4.60	-	4.60
11-feb	EUA	Ventas al Menudeo Anticipadas (var. mensual, %)	ENE	0.5	0.3	-	-0.3
11-feb	EUA	Ventas al Menudeo sin autos (var. mensual, %)	ENE	0.5	0.5	-	-0.2
11-feb	EUA	Inventarios de Negocios (var. mensual, %)	DIC	-0.1	0.2	-	0.4
12-feb	EUA	Confianza del Consumidor U. Michigan (índice preliminar)	FEB	76.0	75.0	-	74.4
12-16 Feb	EUA	Balance Presupuestal (mensual, mmd)	ENE	-45.0	-46.0	-	-63.5
09-feb	MEX	Inflación General (var. mensual, %)	ENE	1.04	1.01	1.09	0.41
09-feb	MEX	Inflación General (var. anual, %)	ENE	4.41	4.38	4.46	3.57
09-feb	MEX	Inflación Subyacente (var. mensual, %)	ENE	0.68	0.64	0.66	0.50
09-feb	MEX	Inflación Subyacente (var. anual, %)	ENE	4.72	4.68	4.70	4.46
09-feb	MEX	Inversión Fija Bruta (var. anual, %)	NOV	-6.9	-6.6	-7.1	-13.5
09-feb	MEX	Empleo IMSS (var. anual, %)	ENE	-0.8	n.d.	-0.1	-1.3
10-feb	MEX	Salarios Contractuales (var. nominal anual, %)	ENE	4.9	4.7	4.4	5.2
11-feb	MEX	Producción Industrial (var. anual, %)	DIC	0.8	1.0	-	-1.0

Fuente: Banamex con datos de Citigroup y Bloomberg, excepto para consenso de inflación (Encuesta Banamex).

Guillermina Rodríguez
+52-55-2262-7358
grodrigu@banamex.com

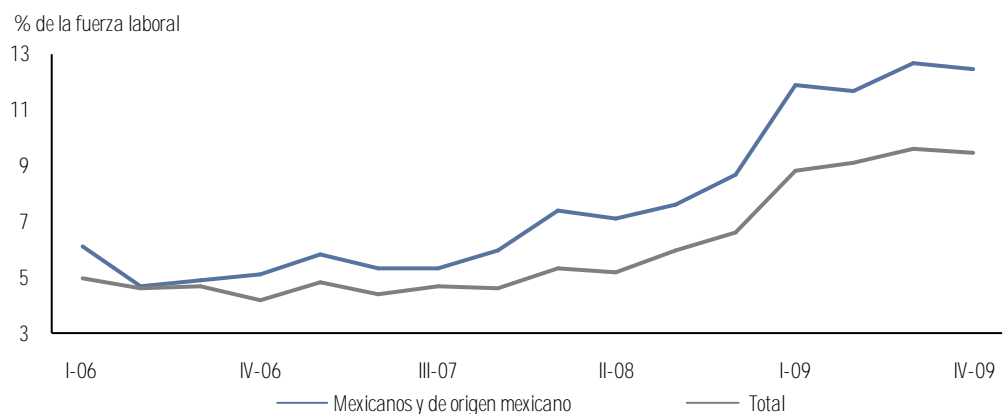
Sergio Luna
52-55-22-26-6799
sluna@banamex.com

Remesas: En 2010 Estimamos una Ligera Recuperación Después de su Peor Caída Anual

Durante 2009, las remesas que envían los trabajadores mexicanos desde el extranjero registraron su peor desempeño desde su registro en 1996. En 2009, el total de remesas disminuyó 15.7% en comparación con 2008, un deterioro significativo si se compara con la caída observada en 2008, -3.6%. A pesar de esta contracción, el ingreso por remesas sumó 21.1 miles de millones de dólares en 2009, y siguió siendo la segunda mayor fuente de recursos externos, después de las exportaciones petroleras (30.9 mmd). La caída de remesas estuvo acompañada por una contracción anual de 8.0% del número total de transacciones. En consecuencia, el envío promedio por transacción cayó menos, al pasar de 346 dólares en 2008 a 317 dólares en 2009. No obstante, el promedio por envío en 2009 ha sido el menor desde 2003. Así entonces, los trabajadores migrantes dejaron de realizar envíos a sus localidades de origen y/o continuaron haciéndolos pero de menor cuantía; creemos que este último aspecto fue el de mayor incidencia. Consideramos que estos patrones fueron consecuencia del desempeño reciente de los migrantes mexicanos en el mercado laboral en los EUA.

El desempleo en los EUA ha sido particularmente severo para los trabajadores de origen mexicano. La caída de 2.4% en el PIB de los EUA durante 2009 estuvo acompañada por un aumento en la tasa de desempleo de 5.8% en 2008 a 9.3% en 2009. El impacto fue de mayor magnitud entre la fuerza laboral nacida en México o de origen mexicano: la tasa de desempleo pasó de 7.7% en 2008 a 12.2% en 2009, lo que equivale a 1.8 millones de personas desempleadas. Otra manera de poner esta situación en perspectiva, es agregando el desempleo de los dos lados de la frontera. Durante el último trimestre de 2009, la tasa de desempleo en México se ubicó en 5.3% de la PEA (2.5 millones de personas), lo que sumado al desempleo de los mexicanos en EUA (1.8 millones), dió un total de 4.3 millones de desempleados en EUA y México, donde una importante proporción (42% del total) se generó en los EUA.

Gráfica 1. EUA. Tasa de Desempleo



Fuente: Banamex con datos de *Bureau of Labor Statistics*

El mayor efecto del desempleo en trabajadores mexicanos y de origen mexicano en los EUA se explica por el desempeño de los sectores en los cuales mayoritariamente laboran. La construcción y las manufacturas están entre las actividades más afectadas por la recesión en los EUA. Estos son también los sectores donde los trabajadores mexicanos están más concentrados, contribuyendo con ello a explicar el incremento del desempleo. Por ejemplo,

utilizando las cifras del último trimestre de 2006, 2.1 millones de trabajadores de origen mexicano laboraban en la industria de la construcción, lo que equivalía al 16.8% del total de los mexicanos trabajando en los EUA. En cambio, en el último trimestre de 2009 el número de mexicanos que aún laboraban en esta industria se redujo a 1.5 millones, equivalente al 12.0% de los trabajadores mexicanos en EUA.

Los trabajadores mexicanos han atenuado el impacto del desempleo trasladándose a otras actividades menos remuneradas. Con la contracción del empleo en la construcción y las manufacturas, los trabajadores de origen mexicano se han empleado en el sector de los servicios, donde las remuneraciones son menores. Utilizando el mismo periodo de comparación que en el caso de construcción, encontramos que durante el cuarto trimestre de 2006 los servicios emplearon 2.9 millones de trabajadores de origen mexicano –o 23.2% del total-, mientras que en el mismo trimestre de 2009 el número ascendió a 3.3 millones –o 26.7% del total. Este cambio estuvo acompañado por una disminución en los ingresos, las cifras lo ilustran: durante el cuarto trimestre de 2009 el ingreso promedio semanal de los trabajadores en la industria de la construcción fue de 737 dólares, mientras que en el sector de los servicios fue de 482 dólares. Pensamos que la contracción de los ingresos de remesas a México refleja la combinación de un alto desempleo y la disminución de ingresos de los trabajadores mexicanos en los EUA. En particular, estimamos que la masa salarial producida por los mexicanos en los EUA, medida en dólares nominales, disminuyó 1.5% en 2009.

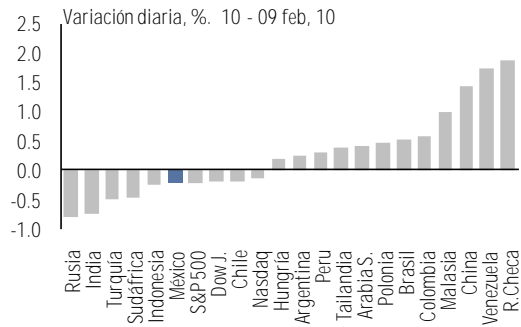
Pensamos que las remesas mostrarán una ligera recuperación en 2010, después de que en 2009 registraron su mayor caída. Nuestros colegas en los EUA estiman un crecimiento del PIB en EUA de 2.9% para este año, lo cual deberá contribuir a una mejoría del mercado laboral y, por consiguiente a las condiciones de empleo de los trabajadores mexicanos o de origen mexicano en los EUA. Pensamos que este proceso será gradual, pero los migrantes reactivarán el envío de remesas a sus localidades de origen, después de la abrupta caída registrada durante 2009. Estimamos que durante 2010 las remesas crecerán 3.8% con respecto al año anterior, con lo que ingresarían al país 22 mil millones de dólares.

Desciende Aversión al Riesgo a Nivel Internacional

Joel Virgen
52 (55) 2262-2974
jvirgenroj@banamex.com

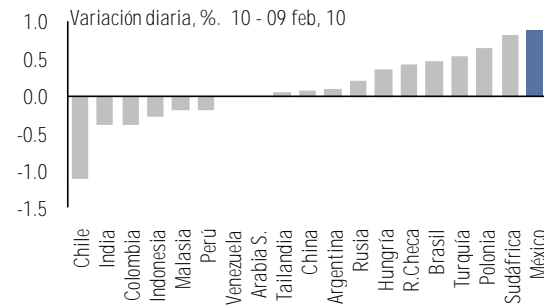
Comportamiento mixto en los mercados locales: disminución de riesgo país contrastó con debilitamiento cambiario y retroceso bursátil. Sin duda, los eventos relevantes durante la sesión fueron: 1) las cifras económicas en EUA con lectura positiva; 2) la confirmación de Europa de que planea un mecanismo de apoyo a Grecia; y 3) el mensaje del Presidente de la Reserva Federal de EUA, Ben Bernanke, sobre las estrategias de salida de los apoyos monetarios. En este contexto, la aversión al riesgo a nivel internacional mostró un claro descenso, en México el CDS a 5 años descendió nuevamente, esta vez en 5 puntos base (pb) para colocarse en 143pb. En tanto, el comportamiento bursátil y cambiario fue heterogéneo a nivel internacional. En el caso de la bolsa local, cerró con un ligero retroceso de 0.24%, en línea con caídas en las bolsas en EUA. Por otra parte, el tipo de cambio se debilitó 0.9%, al acercarse a los 13.14 pesos por dólar. Por último, la curva local tan solo mostró cambios marginales a lo largo de todos sus plazos.

Gráfica 2. Bolsas



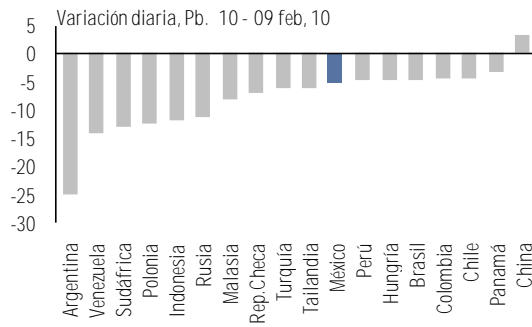
Fuente: Banamex con datos de Bloomberg

Gráfica 3. Tipos de Cambio



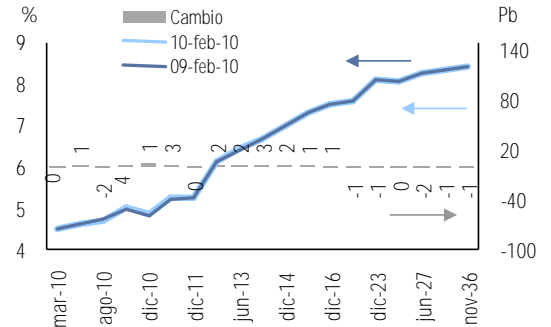
Fuente: Banamex con datos de Bloomberg

Gráfica 4. CDS



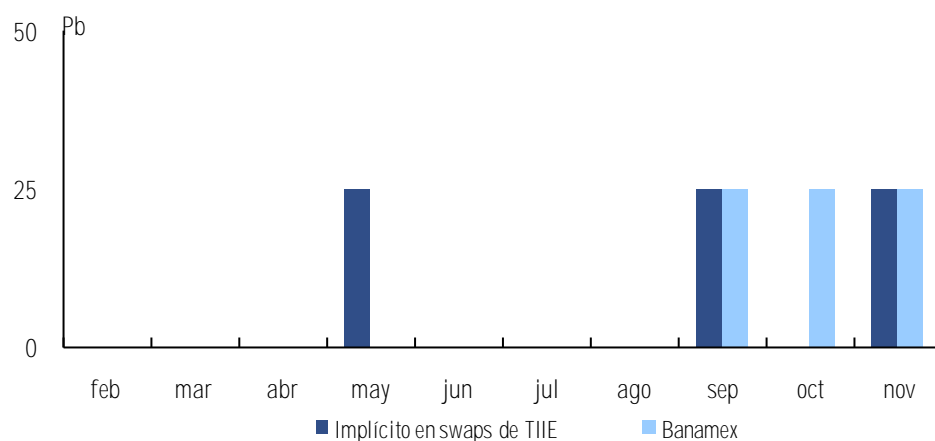
Fuente: Banamex con datos de Bloomberg

Gráfica 5. Curva de Rendimientos



Fuente: Banamex con datos de PIP

Gráfica 6. Opiniones sobre la Política Monetaria de Banxico, Movimientos en la Tasa de Política



Fuente: Banamex con datos de Bloomberg

Advertencia: Nuestras estimaciones de los movimientos en la tasa de política implícitos en los swaps de TIIE tienen como objetivo proporcionar un indicador aproximado de las opiniones del mercado sobre la posible trayectoria futura de la política monetaria de Banxico, por lo que no deberían ser utilizados como referencias para transacciones financieras reales. Estos cálculos están basados en swaps de tasas de interés que se negocian en el mercado y se cotizan usando tasas con cupón. Es importante señalar que es necesario convertir estas tasas a tasas cupón-cero antes de poder obtener las tasas forward equivalentes. Por tanto, dada la naturaleza implícita de nuestras tasas forward, no necesariamente coinciden con las que se negocian en el mercado.

José Miguel Torres
52 (55) 2226-7156
jmtorresg@banamex.com

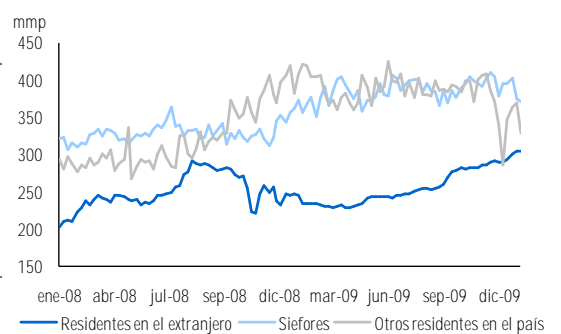
Casas de bolsa y aseguradoras venden 11% de sus bonos M. Las tenencias de estos inversionistas cayeron 41 mil millones de pesos (mmp) en la última semana de enero de 2010, la segunda mayor caída desde fines de abril de 2008. Nuestras estimaciones muestran que se deshicieron de valores gubernamentales que vencen en 2013 o antes con valor de 52 mmp y que compraron 11 mmp del bono Dic'16, lo que llevó a un aumento en la duración de sus portafolios de bonos M de 4.4 a 4.8 años. En contraste, los bancos prácticamente doblaron sus tenencias de bonos M, que aumentaron en 60 mmp en la misma semana (y redujeron duración de 3.5 a 2.8 años).

Buen inicio para la operación de bonos M en febrero de 2010. En la semana que terminó el 5 de febrero, el monto agregado de bonos M operados en directo a través de las casas de corretaje fue 46 mmp, una caída de 16% respecto a la semana pasada. Sin embargo, vale la pena señalar que, en relación a la última semana de enero, la primera semana de febrero tuvo un día hábil menos. De hecho, en esta última el monto diario promedio subió 5% respecto a la semana anterior. El 69% de las operaciones se concentraron en las emisiones de Dic'24 y Jun'27.

Cuadro 1. Tenencias por Sector

Sector	Tenencias		Duración (años)		DV01		mmp
	01/21/10	01/28/10	01/21/10	01/28/10	01/21/10	01/28/10	
Sector Bancario	57	117	3.5	2.8	19	32	
Reportos	139	123	2.6	2.3	37	29	
Residentes en el extranjero	304	304	6.0	6.1	172	172	
No desglosados	0	0	0	0	0	0	
Siefores	374	371	7.1	7.2	201	205	
Otros residente en el país	370	329	4.4	4.8	135	127	
Total	1,244	1,243					

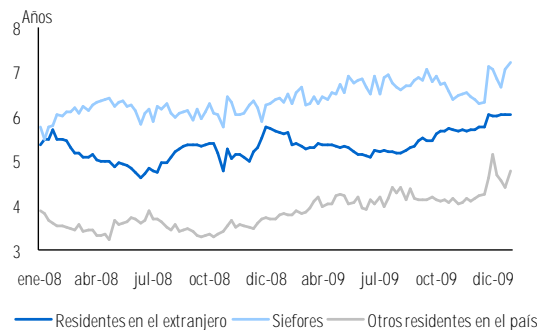
Gráfica 7. Tenencias



Fuente: Banamex con datos de Banxico

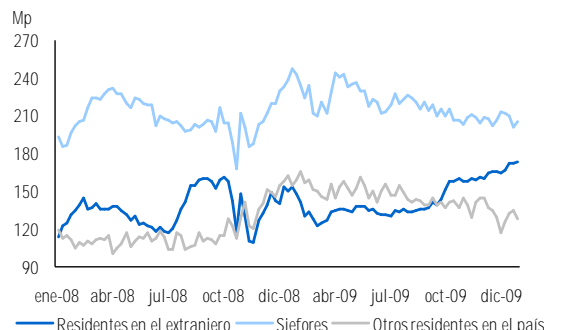
Fuente: Banamex con datos de Banxico

Gráfica 8. Duración



Fuente: Banamex con datos de Banxico

Gráfica 9. DV01



Fuente: Banamex con datos de Banxico

Operación en Directo de Bonos M Vía Casas de Corretaje, Montos Semanales

Cuadro 2. Cantidad de Operaciones

	29-ene-10	05-feb-10
	0-3 años	
dic/10	0	0
jun/11	0	0
jul/11	0	0
dic/11	0	0
jun/12	1	1
dic/12	2	2
	3-5 años	
jun/13	0	1
dic/13	1	2
jun/14	1	1
dic/14	2	2

Cuadro 3. Montos Operados (Millones de pesos)

	29-ene-10	05-feb-10		29-ene-10	05-feb-10		29-ene-10	05-feb-10
	5-7 años			0-3 años			5-7 años	
dic/15	1	1	dic/10	0	0	dic/15	1	1
dic/16	1	1	jun/11	0	0	dic/16	4	0
	7-30 años		jul/11	0	0		7-30 años	
dic/17	5	3	dic/11	1	1	dic/17	5	3
dic/18	5	4	jun/12	4	2	dic/18	5	3
jun/20	0	0	dic/12	3	3	jun/20	0	0
dic/23	0	0		3-5 años		dic/23	0	0
dic/24	49	55	jun/13	0	1	dic/24	40	56
jun/27	18	15	dic/13	1	2	jun/27	17	13
may/29	11	7	jun/14	3	0	may/29	10	7
nov/36	2	2	dic/14	2	3	nov/36	2	2
nov/38	1	4				nov/38	1	3

Fuente: Banamex con datos de Banxico

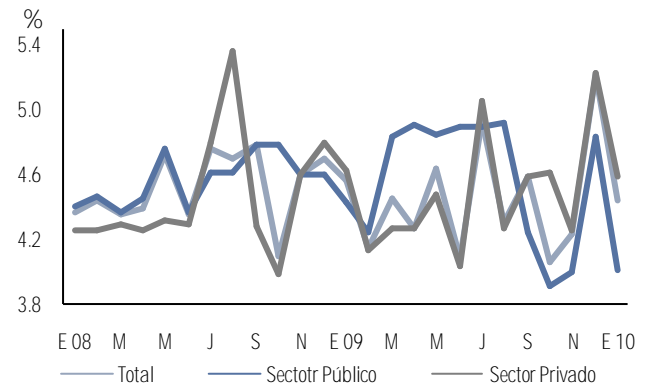
Fuente: Banamex con datos de Banxico

Salarios contractuales siguen creciendo por debajo de la expectativa inflacionaria anual

Los salarios contractuales negociados durante enero promediaron un aumento de 4.4% nominal, cifra por debajo de nuestro pronóstico y de la expectativa del consenso (4.9% y 4.7% respectivamente). El aumento salarial promedio se encuentra una vez más, por debajo de la expectativa de inflación para los próximos 12 meses, arrojando una pérdida real de -0.1%. La caída real de los salarios (ex-ante) ha venido consolidando una tendencia desde el último trimestre del año pasado, probablemente impulsada por la acentuada debilidad del mercado laboral.

Negativo: aunque la moderación de los salarios ha sido un factor importante en la contención de las presiones inflacionarias, su bajo incremento nominal anticipa una posible pérdida real en el año, lo que constituye una limitante para una reactivación más firme del consumo. (Arturo Vieyra y Sonia Machain).

Gráfica 10. Salarios Contractuales



Fuente: Encuesta Banamex con datos de STPS

Indicador	Día de Publicación	Periodo	Dato	Est. Bmx	Consenso ¹	Previo	Comentario
Salarios Contractuales (var. nominal anual, %)	10-feb	ENE	4.4	4.9	4.7	5.2	El aumento salarial promedio se encuentra una vez más por debajo de la expectativa de inflación para los próximos 12 meses, arrojando una pérdida real de -0.1%, ello limita el repunte del consumo, pero coadyuva a la contención de las presiones inflacionarias.
Empleo IMSS (var. anual, %)	09-feb	ENE	-0.1	-0.8	n.d.	-1.3	Por sectores, aunque la mayoría continuó registrando tasas anuales negativas de crecimiento en enero, destacó el menor deterioro de las manufacturas (-0.64%) y la reactivación de los servicios (1.0%); mientras que la construcción sigue mostrando un mayor rezago (-3.5%).
Inversión Fija Bruta (var. real anual, %)	09-feb	NOV	-7.1	-6.9	-6.6	-13.5	Aumentó 1.9% mensual, ajustada por estacionalidad. Sus tres componentes con tasas mensuales positivas, destacan las compras de bienes de capital importados (5.4%). Las cifras sugieren el inicio de la reactivación de la inversión, la cual esperamos sea lenta en los siguientes meses.
Inflación General (var. mensual, %) (var. anual, %)	09-feb	ENE	1.09 4.46	1.04 4.41	1.01 4.38	0.41 3.57	El impulso principal provino de los incrementos en los precios de los bienes agropecuarios, administrados y concertados, que explican poco más de la mitad del incremento del INPC.
Inflación Subyacente (var. mensual, %) (var. anual, %)	09-feb	ENE	0.66 4.70	0.68 4.72	0.64 4.68	0.50 4.46	Muy probablemente los ajustes en estos precios fueron impulsados por los aumentos al IVA y a los impuestos especiales sobre producción y servicios. A su interior, tanto la inflación anual de mercancías como la de servicios aumentaron su nivel de crecimiento anual.
Salarios IMSS (var. anual, %)	08-feb	DIC	-1.2	n.d.	n.d.	-1.2	En 2009 el retroceso de los salarios reales es de 1.0% en promedio. El resultado se suma a la pérdida de empleos, por lo que la disminución de la masa salarial promedio 2.5%, durante el periodo mencionado, limitando las posibilidades de expansión del consumo.
Indicador Adelantado (var. mensual, %)	05-feb	NOV	1.2	1.1	n.d.	1.0	Ligó su sexto incremento mensual en línea, siendo los dos últimos los mayores. Ello apoya nuestra perspectiva de que la recuperación económica se aceleró a finales del 2009, y continuó en los primeros meses de este año.
Indicador Coincidente (var. mensual, %)	05-feb	NOV	1.5	1.2	n.d.	0.3	Este indicador coincidente parece comenzar a confirmar que la recesión tocó fondo en mayo, como hemos señalado en ocasiones anteriores.
Confianza del Consumidor (Índice)	04-feb	ENE	82.1	80.3	79.8	80.1	Aunque el nivel de confianza permanece en niveles muy bajos, el resultado es alentador para la perspectiva de recuperación económica. Sin embargo, el resultado sugiere que la reactivación del consumo privado será aún lenta.
Financiamiento directo vigente al Sector Privado (var. real anual, %)	29-ene	DIC	-4.7	-4.4	n.d.	-7.2	Buen resultado, con su tercer alza mensual nominal en cuatro meses (ahora 13.2 mmp), sugiriendo que está repuntando, pero prevemos será lento en varios meses, ante la aún alta cartera vencida en varios segmentos, expectativas desfavorables de inflación y una reactivación económica moderada.
Remesas (var. anual, %)	27-ene	DIC	-12.1	-13.8	n.d.	-14.4	Durante 2009 las remesas caen 15.7% con respecto a 2008, lo que representa una disminución de 3.96 mil millones de dólares. Durante diciembre se registró la menor caída anual desde marzo de 2009.
IGAE (var. real anual, %)	27-ene	NOV	-1.5	-1.5	-2.1	-5.3	La actividad económica se fortaleció, al crecer 1.5% mensual. Los tres sectores apoyaron al avance, sobretodo servicios (1.7% mensual). Mantenemos nuestro pronóstico de -2.5% anual para el PIB del cuarto trimestre de año pasado y de -6.7% para todo el 2009.
Ventas Comerciales al Menudeo (var. anual, %)	25-ene	NOV	-1.5	-2.6	-3.7	-4.6	Crece 1.7% mensual, sugiriendo que su reactivación ha iniciado. El resultado apoya nuestra perspectiva de continuidad en la mejoría del consumo privado durante el cuarto trimestre '09.
Balanza Comercial (millones de dólares)	22-ene	DIC	-248	-304	-654	-195	Cifras de balanza comercial de diciembre confirman una firme recuperación productiva impulsada por el sector externo. El incremento anual de 15.3% de las exportaciones manufactureras es el segundo aumento anual en forma consecutiva y estuvo por arriba de nuestro pronóstico de 8.5%.
Tasa de Desempleo (% de PEA)	22-ene	DIC	4.80	5.03	5.00	5.26	Cifras desestacionalizadas apuntaron un nivel de desempleo ligeramente menor al del mes pasado (5.41% versus 5.64% en noviembre). Así, aunque aún no se perfila una tendencia clara descendente del desempleo, la tendencia creciente de la TDA parece haberse detenido.
Anuncio de Política Monetaria (Tasa de fondeo, %)	15-ene	ENE	4.50	4.50	4.50	4.50	Tanto el tono como el contenido del comunicado confirmaron las recientes declaraciones del nuevo gobernador de Banxico, Agustín Carstens. En resumen, la Junta de Gobierno estima que la brecha negativa del producto contribuirá a atenuar el traslado de los cambios en tasas impositivas y tarifas públicas a los precios al consumidor.
Balanza de turismo (millones de dólares)	14-ene	NOV	247.9	n.d.	n.d.	165.0	Es 10.1% inferior al de hace un año, pero tiende a mejorar con relación a la caída promedio de 14.3% de los primeros once meses de 2009, debido a que los ingresos han desacelerado su descenso. En los primeros once meses del año el saldo superavitario asciende a 3,793.5 md.
Producción Industrial (var. anual, %)	12-ene	NOV	-1.0	-3.7	-3.8	-5.5	La PI aumentó 1.0% a tasa mensual, impulsada por un avance de 1.9% mensual en manufacturas. Acumula tres meses de tasas mensuales positivas. Parece probable una caída anual del PIB en el cuarto trimestre menor al -3.4% anual que hasta ahora hemos anticipado.
Empleo IMSS (var. anual, %)	11-ene	DIC	-1.3	-2.6	n.d.	-2.2	Aunque persiste la caída anual del empleo, esta fue menor a la esperada. En términos desestacionalizados se observa un avance mensual de 1.1%. Con respecto al cierre de 2008, se perdieron 442,193 empleos.

1. Se reporta el consenso de Bloomberg para todas las cifras exceptuando las de inflación, en cuyo caso el consenso proviene de la Encuesta de Expectativas de Analistas de Mercados Financieros de Banamex.

Tipo de Cambio			Futuros del Peso			Volatilidad del Tipo de Cambio			Posición de Futuros en CME		
	Cierre	Var. Diaria	Mes	Cierre	Var. Diaria	Plazo	Cierre	Var. Diaria	02-feb-10	Cierre	Var. semanal
Peso	13.136	0.89%	jun-10	13.2846	0.10%	1s	14.12%	-0.24%	Corta MXN	-1,658	-26.59%
Euro	1.374	-0.43%	sep-10	13.4409	0.10%	1m	14.05%	0.04%	Larga EUR	-7,636	9.79%
Yen	89.940	0.28%	dic-10	13.6008	0.10%	2m	14.12%	-0.06%	Larga GBP	-3,391	23.78%
Libra Est.	1.560	-0.79%	mar-11	13.7788	0.10%	3m	14.16%	-0.02%	Corta JPY	-987	-262.81%
Real	1.856	0.48%	jun-11	13.9616	0.10%	6m	14.29%	-0.03%	Corta CAD	-1,453	-40.18%
Peso Arg.	3.845	0.07%				9m	14.47%	-0.03%	Larga AUD	2,949	-27.58%
						1a	14.64%	-0.03%	Corta CHF	210	-130.86%
T-bills, T-Notes, Bonds			UMS						Futuros de Fed Funds		
Plazo	Cierre	Var. Diaria	Plazo	Cierre	Var. Diaria	Plazo	Cierre	Var. Diaria	Mes	Cierre	Var. Diaria
1m	0.05%	0.013%	UMS 11	0.68%	-0.0294%	UMS 22	5.30%	0.0479%	mar-10	0.15%	0.00%
3m	0.10%	-0.002%	UMS 12	1.25%	-0.0039%	UMS 26	5.67%	0.0261%	abr-10	0.17%	0.01%
6m	0.18%	0.006%	UMS 13	2.21%	0.0036%	UMS 31	6.34%	-0.0385%	may-10	0.19%	0.00%
2a	0.88%	0.048%	UMS 14	2.72%	0.0336%	UMS 33	6.27%	0.0692%	jun-10	0.20%	0.00%
3a	1.44%	0.105%	UMS 15	3.84%	0.0196%	UMS 34	6.31%	0.0388%	TIPS	Cierre	Var. Diaria
5a	2.37%	0.051%	UMS 16	4.48%	-0.0160%	UMS 40	6.34%	0.0110%	5a	0.20%	0.05%
10a	3.69%	0.045%	UMS 19	5.13%	0.0504%				10a	1.41%	0.04%
30a	4.64%	0.052%									
Bolsas Internacionales						Precios de Energéticos			Riesgo País		
Índice	Cierre	Var. Diaria	Índice	Cierre	Var. Diaria		Cierre	Var. Diaria	Índice	Cierre	Var. Diaria
IPC (Mx)	30,746.05	-0.24%	S&P 500 (EU)	1,068.13	-0.22%	Brent	72.39	0.78%	EMBI+Mex	171	-9
Bovespa (Bra)	65,051.42	0.51%	Dax (Alem)	5,536.37	0.69%	WTI-C	74.52	1.04%	EMBI+Bra	220	-10
Merval (Arg)	2,239.37	0.25%	CAC 40 (Fr)	3,635.61	0.63%	Mezcla México	67.57	3.44%	EMBI+Arg	762	-52
Dow Jones (EU)	10,038.38	-0.20%	FTSE 100 (UK)	5,131.99	0.39%	Gas Natural	5.48	-0.90%	EMBI+Col	236	-9
Nasdaq (EU)	2,147.87	-0.14%	Nikkei (Jpn)	9,963.99	0.31%	Orl	1072.1	-0.56%	EMBI+Per	201	-19
						Plata	15.21	-1.59%	EMBI+	302	-10
Bonos Gravables			IRS TIIE - Fija			Puntos Forward			Tasas implícitas en Forwards		
Plazo	Cierre	Var. Diaria	Plazo	Cierre	Var. Diaria	Plazo	Cierre	Var. Diaria	Plazo	Cierre	Var. Diaria
			3 X 1	4.92%	0.000%	1d	0.00162	0.00000	1d	4.65%	0.00008
dic-10	4.86%	0.04%	6 X 1	5.02%	0.010%	1s	0.01175	0.00000	1m	4.56%	0.00008
jun-11	5.23%	0.03%	9 X 1	5.15%	0.017%	2s	0.02275	0.00000	3m	4.66%	0.00009
dic-11	5.23%	0.00%	13 X 1	5.34%	0.014%	1m	0.04400	0.00000	6m	4.91%	-0.00022
dic-12	6.12%	0.02%	26 X 1	5.99%	0.010%	3m	0.14200	0.00000	1a	5.57%	0.00003
jun-13	6.43%	0.02%	39 X 1	6.55%	0.026%	6m	0.29600	-0.00200	2a	6.07%	0.00023
dic-13	6.68%	0.03%	52 X 1	6.90%	0.020%	1a	0.62325	0.00225	3a	6.92%	0.00033
dic-14	7.00%	0.03%	65 X 1	7.22%	0.023%	2a	1.26931	-0.01303	4a	7.60%	0.00033
dic-15	7.31%	0.01%	91 X 1	7.63%	-0.009%	3a	1.92840	-0.02010	5a	8.33%	0.00026
dic-16	7.49%	0.01%	130 X 1	7.99%	-0.001%	4a	2.52427	-0.03018	7a	9.85%	-0.00037
dic-18	7.68%	-0.01%	195 X 1	8.28%	0.009%	5a	3.14360	-0.04453			
dic-23	8.10%	-0.01%	260 X 1	8.50%	0.009%	6a	3.75225	-0.07785			
dic-24	8.06%	0.00%	390 X 1	8.60%	0.009%						
jun-27	8.24%	-0.02%									
may-29	8.33%	-0.01%									
nov-36	8.41%	-0.01%									
Bonos No Gravables			TIIE 28			Bonos Variables			Cetes y Papel Bancario Secundarios		
Plazo	Cierre	Var. Diaria	Fecha	Cierre	Var. Diaria	Plazo	Cierre	Var. Diaria	Cetes	Cierre	Var. Diaria
jul-11	5.19%	0.00%	05-feb-10	4.888%	0.462%	BPAs	0.24%	0.020%	1d	4.74%	0.063%
			08-feb-10	4.895%	0.155%	BPAT	0.30%	0.000%	28d	4.49%	0.003%
			09-feb-10	4.865%	-0.615%	BPA182	0.38%	0.000%	91d	4.63%	0.012%
			10-feb-10	4.900%	0.719%				182d	4.71%	-0.017%
						Bondes 182	0.00%	0.000%	360d	5.00%	0.013%
						Bondes D 1a	0.11%	0.000%			
						Bondes D 3a	0.17%	0.000%	Bancario	Cierre	Var. Diaria
						Bondes D 5a	0.21%	0.000%	1d	4.57%	0.009%
									28d	4.52%	-0.027%
						Brems 1a	0.03%	0.000%	91d	4.66%	0.000%
						Brems 3a	0.04%	0.000%	182d	4.75%	-0.010%
						Brems 5a	0.04%	0.000%	364d	4.90%	-0.001%
Pronósticos Macroeconómicos 2010			Inflación			Valor de la Udi			Anuncios de Política Monetaria		
Escenario	Encuesta		Mes	Mensual	Anual	Fecha	Cierre		Fecha	Puntos Base	
Banamex	Banamex		sep-09	0.50%	4.89%	07-feb-10	4.383304		17-jul-09	-25.00	
PIB	4.0%	3.3%	oct-09	0.30%	4.50%	08-feb-10	4.385347		21-ago-09	0.00	
T. Cambio (Dic)	13.10	12.97	nov-09	0.52%	3.86%	09-feb-10	4.387391		18-sep-09	0.00	
Inflación (Dic)	5.1%	4.9%	dic-09	0.41%	3.57%	10-feb-10	4.389436		16-oct-09	0.00	
Cetes 28 (Dic)	5.25%	5.46%	ene-10	1.09%	4.46%	11-feb-10	4.390744		27-nov-09	0.00	
			feb-10 ^P	0.47%	4.72%	12-feb-10	4.392053		15-ene-10	0.00	

Nota Legal

El presente reporte ha sido elaborado por analistas miembros del Departamento de Estudios Económicos y Sociopolíticos de Banco Nacional de México, S.A, integrante del Grupo Financiero Banamex ("Banamex- Citigroup") que lo suscribe, con base en información de acceso público no verificada de forma independiente por parte de Banamex-Citigroup. En este reporte se incluyen opiniones y/o juicios personales del analista que lo suscribe, a la fecha del reporte, los que no necesariamente representan, reflejan, expresan, divulgan o resumen el punto de vista, opinión o postura de Banamex-Citigroup respecto de los temas o asuntos tratados o previstos en el presente. Asimismo, la información contenida en este reporte se considera veraz y precisa. No obstante lo anterior, Banamex-Citigroup no asume responsabilidad alguna respecto de su veracidad, precisión, exactitud e integridad, ni de las opiniones y/o juicios personales del analista que se incluyen en el presente reporte. Las opiniones y cotizaciones contenidas en el presente reporte corresponden a la fecha de este texto y están sujetas a cambios sin previo aviso como resultado de la volatilidad del mercado o por cualquier otra razón. El presente reporte tiene carácter únicamente informativo y Banamex-Citigroup no asume responsabilidad alguna por el contenido del mismo. Las opiniones y cotizaciones de mercado aquí contenidas y los criterios utilizados para la elaboración de este reporte no deben interpretarse como una oferta de venta o compra de valores, asesoría o recomendación, promesa o contrato alguno para realizar operación alguna. Banamex-Citigroup no asume compromiso u otorga garantía alguna, ya sea expresa o tácitamente, acerca de ninguna de las opiniones aquí contenidas, por ello, Banamex- Citigroup no será responsable en ningún caso por daños y perjuicios de cualquier tipo o naturaleza, derivados de o relacionados con la información contenida en este reporte o uso de este sitio de Internet. Corresponde de forma exclusiva al lector del presente reporte, tomar cualquier decisión de inversión sobre la base de la propia evaluación (interna o a través de un asesor profesional independiente) de los beneficios económicos y riesgos inherentes (legales, financieros y de cualquier otra naturaleza), así como los aspectos legales y fiscales asociados a la operación de que se trate, y determinar con base en dicha evaluación si es capaz de aceptar y asumir dichos riesgos. Banamex-Citigroup se reserva invariablemente el derecho de modificar en cualquier tiempo el contenido del presente reporte. La información contenida en el presente reporte, es propiedad exclusiva de Banamex-Citigroup, por lo que no podrá ser objeto de reproducción o distribución total o parcial alguna, sin la previa autorización por escrito de Banamex-Citigroup. El presente reporte se distribuye por Banamex-Citigroup exclusivamente en los Estados Unidos Mexicanos. Por ello, está prohibida su distribución o transmisión por cualquier medio a aquellos países y jurisdicciones en los que la difusión del presente reporte se encuentre restringida o prohibida por las leyes aplicables. El incumplimiento a esta prohibición podría ser objeto de sanciones conforme a la legislación aplicable.