

La Inflación en Enero de 2010

Resumen

En enero de 2010 el Índice Nacional de Precios al Consumidor (INPC) registró un incremento de 1.09 por ciento. Con este resultado, la inflación general anual se situó en 4.46 por ciento, mientras que el mes anterior dicha cifra fue 3.57 por ciento. El dato de la inflación mensual se explica por un mayor ritmo de crecimiento de los precios tanto del componente subyacente como del no subyacente. Sin embargo, la mayor contribución provino del segundo indicador, donde destacan las altas tasas de crecimiento observadas en los precios del subíndice de los bienes y servicios administrados y concertados, en particular, el incremento en las tarifas del transporte público en algunas localidades y en el servicio telefónico local.

El índice de precios subyacente tuvo una variación de 0.66 por ciento durante el mes que se reporta. Así, la tasa de inflación anual de este indicador se ubicó en 4.70 por ciento. Esta última cifra resultó 0.24 puntos porcentuales mayor a la obtenida el mes previo. Las tasas de variación anual de los subíndices de las mercancías y de los servicios fueron 5.73 y 3.73 por ciento, respectivamente (en diciembre de 2009, las cifras correspondientes resultaron 5.57 y 3.41 por ciento). En el caso del primero, la mayor inflación estuvo influida por incrementos en los precios de algunos genéricos pertenecientes tanto al grupo de los alimentos, como al del resto de las mercancías, destacando la cerveza, los automóviles, las leches pasteurizada y fresca, los refrescos envasados y los cigarrillos. En el caso de los genéricos cigarrillos y cerveza, los recientes aumentos en los precios al consumidor, en promedio, parecen ser mayores a los adjudicables propiamente a los incrementos en los impuestos. En lo referente al subíndice de los servicios, el alza observada en su tasa de la inflación anual estuvo influida en mayor medida por la trayectoria de los precios del grupo de la vivienda.

Durante enero de 2010, el índice de precios no subyacente presentó un incremento de 2.27 por ciento, con lo que su tasa de variación anual se ubicó en 3.80 por ciento (la tasa comparable obtenida el mes previo fue 1.20 por ciento). Las variaciones anuales de los subíndices que componen este indicador fueron las siguientes: productos agropecuarios 4.96 por ciento, y bienes y servicios administrados y concertados 3.21 por ciento (las cifras correspondientes en diciembre de 2009 fueron 1.66 y 0.97 por ciento, respectivamente). Por lo que respecta a los productos agropecuarios, los principales aumentos de precios ocurrieron en las siguientes verduras: cebolla, calabacita, y papa. En el caso de los bienes y servicios administrados y concertados destacaron los incrementos de precios de los genéricos autobús urbano, servicio telefónico local, gasolina de bajo octanaje y metro o transporte eléctrico. En el caso del transporte urbano se observaron aumentos en un mayor número de ciudades y en

Comunicado de prensa

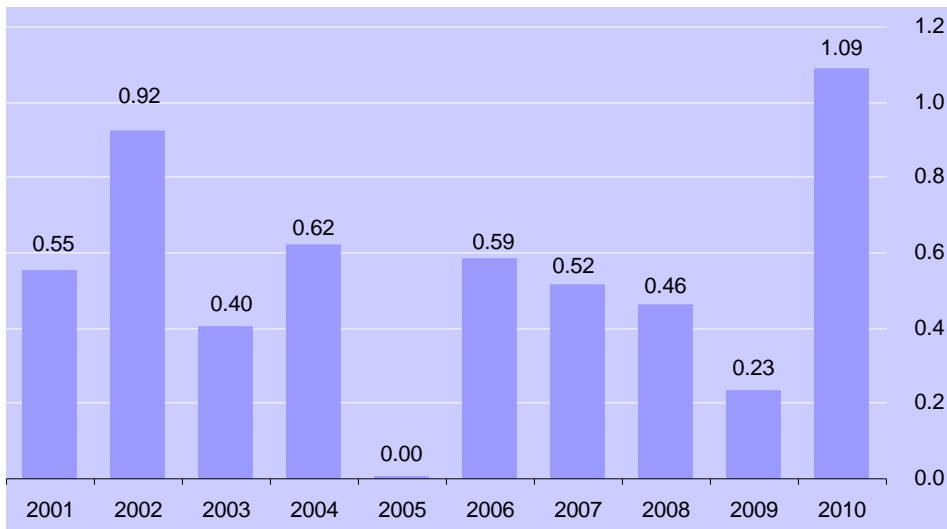
un monto que excede a la experiencia histórica. Asimismo, los incrementos en las tarifas de los derechos en algunas localidades fueron mayores a los que se tenían esperados.

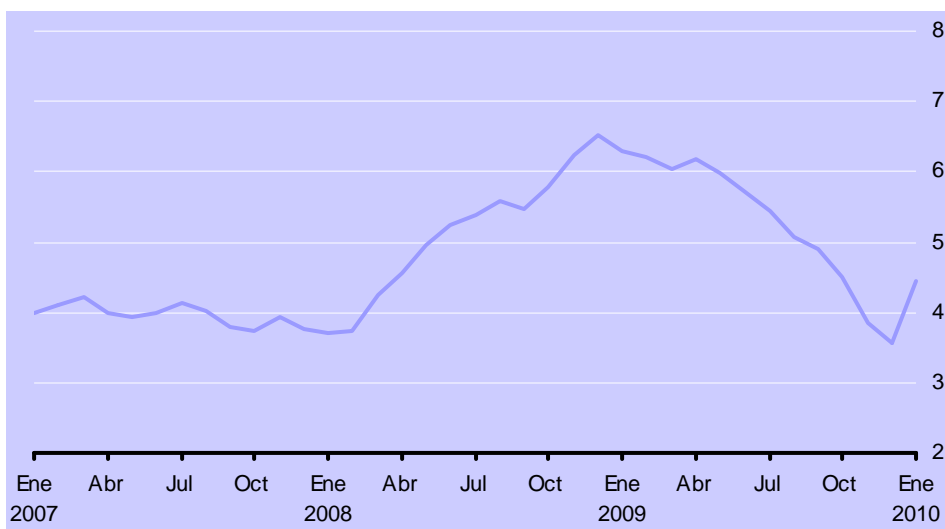
El nivel general del Índice Nacional de Precios Productor (INPP) de mercancías y servicios finales, excluyendo petróleo, registró una variación mensual de 0.42 por ciento en enero de 2010. Con ello, la tasa de crecimiento anual de este indicador se ubicó en 3.38 por ciento, resultado 0.09 puntos porcentuales más alto respecto al dato de diciembre (3.29 por ciento). Esta última diferencia se debió, en lo principal, a una mayor tasa de crecimiento anual de los precios del sector de la construcción y de productos agrícolas, particularmente las hortalizas.

Precios al Consumidor

El INPC registró una variación de 1.09 por ciento en enero de 2010 (Gráfica 1), lo que situó la inflación general anual en 4.46 por ciento (Gráfica 2).

Gráfica 1 Índice Nacional de Precios al Consumidor
Variación porcentual mensual en enero de cada año



Gráfica 2 Índice Nacional de Precios al Consumidor
 Variación porcentual anual


En el Cuadro 1 se presentan los genéricos con las mayores contribuciones, positivas y negativas, a la inflación general en el mes que se reporta.

Cuadro 1 Índice Nacional de Precios al Consumidor: Genéricos con Mayores Incidencias
 Enero de 2010

Productos con precios al alza	Variación %	Incidencia ^{1/}	Productos con precios a la baja	Variación %	Incidencia ^{1/}
Autobús urbano	5.27	0.076	Servicios turísticos en paquete	-7.90	-0.067
Cebolla	50.05	0.074	Jitomate	-10.79	-0.054
Servicio telefónico local	4.83	0.058	Transporte aéreo	-8.35	-0.046
Gasolina de bajo octanaje	1.73	0.055	Azúcar	-1.70	-0.006
Cerveza	3.58	0.049	Chile serrano	-10.14	-0.004
Calabacita	44.20	0.043	Lechuga y col	-4.48	-0.003
Metro o transporte eléctrico	41.88	0.041	Línea telefónica ^{2/}	-2.30	-0.003
Automóviles	1.45	0.039	Frijol	-0.58	-0.002

1/ Contribución en puntos porcentuales a la inflación mensual.

2/ Instalación de línea telefónica

En el Cuadro 2 se muestran las variaciones de los componentes del INPC, clasificados por objeto del gasto, correspondientes a la segunda quincena de enero y para el mes en su conjunto.

Comunicado de prensa
Cuadro 2 Índice Nacional de Precios al Consumidor: Clasificado por Objeto del Gasto
 Variaciones porcentuales

Concepto	Segunda quincena de enero de 2010 con relación a la quincena anterior	Enero de 2010 con relación a diciembre de 2009
INPC ^{1/}	0.45	1.09
Alimentos, bebidas y tabaco ^{2/}	0.78	1.72
Ropa y calzado	0.00	-0.11
Vivienda ^{3/}	0.41	1.02
Muebles y enseres domésticos	0.32	0.64
Salud y cuidado personal	0.41	1.18
Transporte	0.34	1.54
Educación y esparcimiento	0.18	0.02
Otros servicios	0.46	0.98

1/ El nivel del Índice Nacional de Precios al Consumidor (base segunda quincena de junio de 2002=100) se ubicó en la segunda quincena de enero en 140.360 y en 140.047 en el mensual.

2/ Incluye productos agropecuarios, alimentos procesados, bebidas y tabaco.

3/ Incluye vivienda propia, renta de vivienda, materiales para mantenimiento de vivienda, servicios para mantenimiento de vivienda, derechos por el suministro de agua, impuesto predial, electricidad, gas doméstico, servicio telefónico, servicio doméstico, y otros servicios para el hogar. Este concepto difiere del que se presenta en el Cuadro 4 que incluye exclusivamente vivienda propia, renta de vivienda, mantenimiento de vivienda servicios, servicio doméstico y otros servicios para el hogar.

En el Cuadro 3 se listan las localidades cuyos índices de precios presentaron las mayores variaciones durante el primer mes del año.

Cuadro 3 Índice Nacional de Precios al Consumidor:
Localidades con las mayores variaciones
 Variaciones porcentuales mensuales en enero de 2010

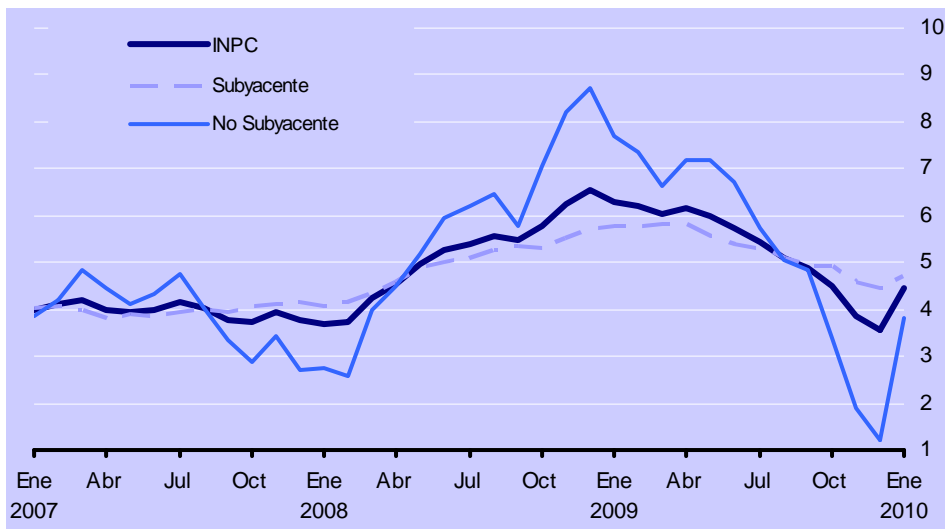
Localidades con variación arriba del promedio	Variación %	Localidades con variación abajo del promedio	Variación %
Campeche, Camp.	2.44	Tampico, Tamps.	0.37
Veracruz, Ver.	1.87	Jacona, Mich.	0.59
Tulancingo, Hgo.	1.85	Chetumal, Q. R.	0.67
Chihuahua, Chih.	1.81	Huatabampo, Son.	0.68
Monclova, Coah.	1.79	La Paz, B. C. S.	0.68
Guadalajara, Jal.	1.77	Matamoros, Tamps.	0.71
Córdoba, Ver.	1.57	Hermosillo, Son.	0.72
Tepatitlán, Jal.	1.52	Cortazar, Gto.	0.72

El índice de precios de la canasta básica de consumo registró una variación de 1.48 por ciento en enero de 2010, con lo que la tasa de crecimiento anual de este indicador se situó en 4.54 por ciento (en diciembre de 2009 la cifra comparable fue 3.55 por ciento).

Inflación Subyacente y No Subyacente¹

Durante el mes que se reporta, los índices de precios subyacente y no subyacente presentaron variaciones mensuales de 0.66 y 2.27 por ciento, respectivamente. Con este resultado las tasas de inflación anual de estos indicadores se situaron en 4.70 y 3.80 por ciento (el mes previo las cifras correspondientes fueron 4.46 y 1.20 por ciento, Gráfica 3).

Gráfica 3 Inflación INPC, Subyacente y No Subyacente
Variación porcentual anual



Por último, en el Cuadro 4 se muestran las variaciones e incidencias que tuvieron los principales subíndices del INPC durante el primer mes de 2010. Las contribuciones de los índices de precios subyacente y no subyacente a la inflación general mensual fueron 0.48 y 0.60 puntos porcentuales, respectivamente (en el mismo mes de 2009 dichas contribuciones fueron 0.31 y -0.08 puntos porcentuales).

^{1/} La inflación subyacente se obtiene eliminando del cálculo del INPC los bienes y servicios cuyos precios son más volátiles, o bien que su proceso de determinación no responde a condiciones de mercado. Así, los grupos que se excluyen en el indicador subyacente son los siguientes: agropecuarios, y administrados y concertados. Detalles sobre la definición del índice de precios subyacente se pueden consultar en el Informe sobre la Inflación Julio – Septiembre de 2007 (Anexo 1).

Comunicado de prensa
Cuadro 4 Inflación INPC, Subyacente y Subíndices Complementarios
 Variaciones porcentuales en enero de 2010

Concepto	Variación mensual			Incidencia mensual ^{1/}		
	2008	2009	2010	2008	2009	2010
Inflación INPC	0.46	0.23	1.09	0.46	0.23	1.09
Subyacente	0.40	0.43	0.66	0.29	0.31	0.48
Mercancías	0.47	0.80	0.95	0.17	0.28	0.34
Alimentos	0.87	1.10	1.26	0.14	0.18	0.21
Resto	0.16	0.55	0.68	0.03	0.11	0.13
Servicios	0.33	0.08	0.38	0.13	0.03	0.14
Vivienda ^{2/}	0.53	0.27	0.52	0.09	0.05	0.09
Educación (colegiaturas)	0.33	0.23	0.34	0.02	0.01	0.02
Resto	0.10	-0.21	0.25	0.02	-0.03	0.04
No Subyacente	0.64	-0.29	2.27	0.17	-0.08	0.60
Administrados y Concertados	0.87	-0.08	2.13	0.15	-0.01	0.37
Administrados	0.66	-1.42	1.22	0.06	-0.13	0.11
Concertados	1.11	1.39	3.13	0.09	0.12	0.26
Agropecuarios	0.18	-0.68	2.54	0.02	-0.06	0.23
Frutas y Verduras	-0.76	-4.06	5.17	-0.03	-0.15	0.18
Pecuarios	0.82	1.58	0.86	0.04	0.09	0.05

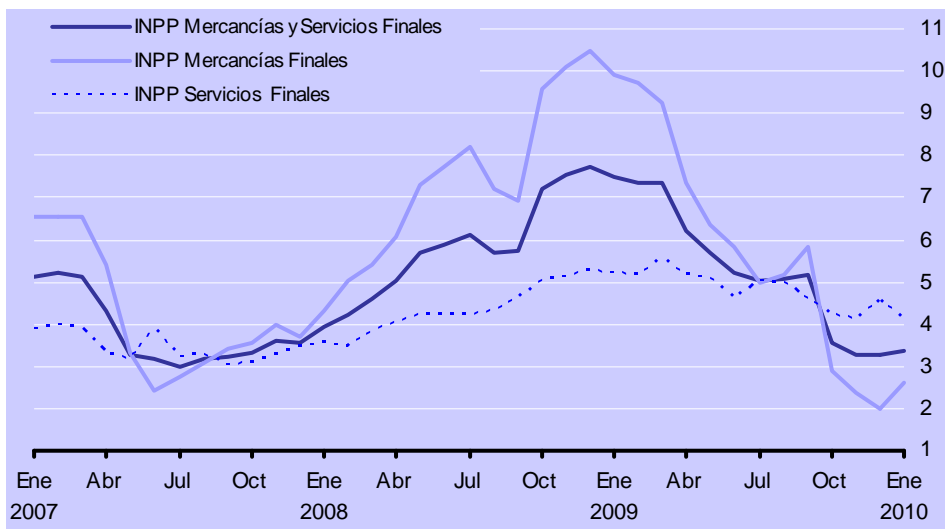
1/ La incidencia se refiere a la contribución en puntos porcentuales de cada componente del INPC a la inflación general. Esta se calcula utilizando los ponderadores de cada subíndice, así como los precios relativos y sus respectivas variaciones. En ciertos casos, la suma de los componentes de algún grupo de subíndices puede tener alguna discrepancia por efectos de redondeo.

2/ Este subíndice incluye vivienda propia, renta de vivienda, mantenimiento de vivienda servicios, servicio doméstico y otros servicios para el hogar.

Precios Productor

El nivel general del Índice Nacional de Precios Productor (INPP) de mercancías y servicios finales, excluyendo petróleo, registró una variación mensual de 0.42 por ciento en enero de 2010. Ello ubicó la tasa de crecimiento anual de este indicador en 3.38 por ciento (Gráfica 4).

Gráfica 4 Índice Nacional de Precios Productor (INPP), Excluyendo Petróleo

Comunicado de prensa
Variación porcentual anual


En el Cuadro 5 se listan las mercancías y servicios cuya variación de precios destacó por la magnitud de su contribución a la inflación del INPP, excluyendo petróleo, en enero de 2010.

Cuadro 5 Índice Nacional de Precios Productor, Excluyendo Petróleo
Enero de 2010

Productos con precios al alza	Variación %	Incidencia ^{1/}	Productos con precios a la baja	Variación %	Incidencia ^{1/}
Gas natural	25.43	0.089	Transporte aéreo de pasajeros	-10.11	-0.233
Metro o transporte eléctrico	41.88	0.061	Electricidad ind. en media tensión	-3.04	-0.020
Autobús urbano	5.27	0.035	Jitomate	-15.07	-0.019
Harina de maíz	1.60	0.027	Electricidad ind. en alta tensión	-3.91	-0.014
Aves	6.64	0.025	Servicio telefónico local	-1.85	-0.011
Alambre y cable de cobre	9.17	0.025	Naranja	-10.45	-0.009
Reparación y mant. de maq. y eq.	3.86	0.025	Combustóleo	-1.87	-0.007
Ganado porcino	11.84	0.025	Huevo	-3.39	-0.007
Agua potable	4.26	0.024	Tubos y postes de hierro y acero	-2.00	-0.006
Construcción de plantas ind.	0.73	0.024	Computadoras y accesorios	-0.45	-0.005

1/ Contribución en puntos porcentuales a la variación mensual del INPP de Producción Total.

Las variaciones mensuales del INPP de las mercancías y servicios finales clasificados por destino se presentan en el Cuadro 6.

Comunicado de prensa

Cuadro 6 Índice Nacional de Precios Productor, Excluyendo Petróleo
 Mercancías y servicios finales
 Variaciones porcentuales en enero de 2010

Concepto	Variación mensual			Incidencia mensual ^{1/}
	Mercancías	Servicios	Total	
INPP	0.94	-0.06	0.42	0.42
Demanda Interna	0.95	-0.07	0.38	0.33
Consumo Privado	1.09	-0.09	0.34	0.22
Consumo del Gobierno	0.87	-0.02	0.04	0.00
Inversión	0.73	0.86	0.73	0.11
Exportaciones	0.90	0.25	0.75	0.09

^{1/} La incidencia se refiere a la contribución en puntos porcentuales de cada componente en la variación mensual del INPP, ésta se calcula utilizando los ponderadores de cada subíndice, así como los precios relativos y variaciones de éstos. En ciertos casos la suma de los componentes respectivos puede tener alguna discrepancia por efectos de redondeo.

Por su parte, el INPP de mercancías y servicios de uso intermedio, excluyendo petróleo, registró una variación mensual de 1.29 por ciento en enero de 2010. Así, la tasa anual de crecimiento de este indicador se ubicó en 4.14 por ciento (en diciembre fue de 2.25 por ciento). Finalmente, en el Cuadro 7 se presentan las variaciones mensuales de los precios de las mercancías y servicios, clasificados según la actividad económica que los produce.

Comunicado de prensa

Cuadro 7 Índice Nacional de Precios Productor, Excluyendo Petróleo
 Mercancías y servicios finales e intermedios
 Variaciones porcentuales en enero de 2010

Concepto	Variación Mensual		Incidencia Mensual ^{1/}	
	Intermedios	Finales	Intermedios	Finales
INPP	1.29	0.42	1.29	0.42
Sector Económico Primario	3.41	3.95	0.35	0.17
Agropecuario, silvicultura y pesca	1.87	4.31	0.15	0.16
Minería	9.25	1.73	0.20	0.01
Sector Económico Secundario	1.13	0.60	0.60	0.26
Industria manufacturera	1.13	0.52	0.60	0.15
Alimentos, bebidas y tabaco	1.39	0.64	0.18	0.06
Textiles, prendas de vestir e industria del cuero	0.94	0.18	0.02	0.00
Industria de la madera y sus productos	0.37	0.29	0.00	0.00
Papel y sus productos, imprentas y editoriales	1.05	0.17	0.02	0.00
Industrias químicas, de petróleo, caucho y plástico	0.52	0.84	0.06	0.04
Productos de minerales no metálicos	0.60	1.00	0.02	0.01
Industrias metálicas básicas	3.00	2.41	0.22	0.01
Productos metálicos, maquinaria y equipo	0.59	0.24	0.08	0.02
Otras industrias manufactureras	0.26	-0.07	0.00	0.00
Construcción ^{2/}		0.78		0.10
Sector Económico Terciario	0.93	0.01	0.34	0.00
Electricidad y gas	2.75	1.88	0.15	0.03
Restaurantes y hoteles	0.25	0.11	0.01	0.01
Transporte y comunicaciones	-0.47	-0.94	-0.03	-0.14
Alquiler de inmuebles	-0.31	0.27	-0.01	0.03
Servicios comunales, sociales y personales	1.12	0.39	0.22	0.08

1/ En ciertos casos la suma de los componentes respectivos puede tener alguna discrepancia por efectos de redondeo.

2/ Esta actividad no genera bienes de uso intermedio.

El Organismo de Certificación Applus México certifica que la elaboración del Índice Nacional de Precios al Consumidor y del Índice Nacional de Precios Productor es conforme a la Norma ISO-9001: 2000

