



**INSTITUTO NACIONAL
DE ESTADÍSTICA Y GEOGRAFÍA**

COMUNICADO NÚM. 333/09

14 DE DICIEMBRE DE 2009

AGUASCALIENTES, AGS.

PÁGINA 1/7

INFORMACIÓN OPORTUNA SOBRE LA ACTIVIDAD INDUSTRIAL EN MÉXICO DURANTE OCTUBRE DE 2009

- El INEGI informa que la Producción Industrial del país con datos desestacionalizados reportó un crecimiento de 0.81% durante octubre de 2009 respecto al mes inmediato anterior.
- Por componentes, las cifras ajustadas estacionalmente muestran que las Industrias Manufactureras avanzaron 2.43% y la Electricidad, Agua y suministro de Gas por ductos al consumidor final 0.05%; mientras que la Minería disminuyó (-)0.82% y la Construcción lo hizo en (-)0.20%, en el décimo mes de 2009 respecto al mes precedente.
- En su comparación anual, la Producción Industrial cayó (-)5.2% durante octubre de este año con relación a la de igual mes de 2008.
- A su interior, las Industrias Manufactureras retrocedieron (-)5.9% en el mes en cuestión; la Construcción fue menor en (-)9.9% debido principalmente a la contracción en la generación de obras de edificación. En contraste, la Electricidad, Agua y suministro de Gas por ductos al consumidor final aumentó 4.1% y el sector Minero lo hizo en 1.3% motivado por el incremento de la producción no petrolera de 24.9%, todas estas tasas comparadas con las del mismo mes del año pasado.

Actividad Industrial Total

El INEGI informa que con base en cifras desestacionalizadas la Actividad Industrial (Minería; Electricidad, Agua y suministro de Gas por ductos al consumidor final; Construcción, y las Industrias Manufactureras) en México presentó un crecimiento de 0.81% durante octubre de 2009 respecto al mes inmediato anterior.



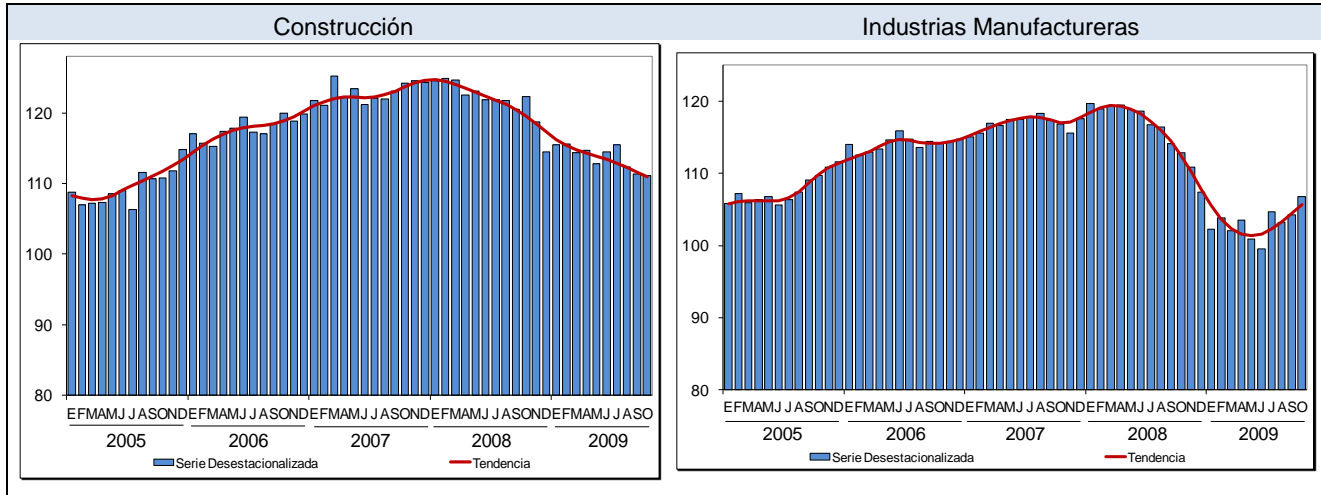
**INSTITUTO NACIONAL
DE ESTADÍSTICA Y GEOGRAFÍA**

COMUNICADO NÚM. 333/09

14 DE DICIEMBRE DE 2009

AGUASCALIENTES, AGS.

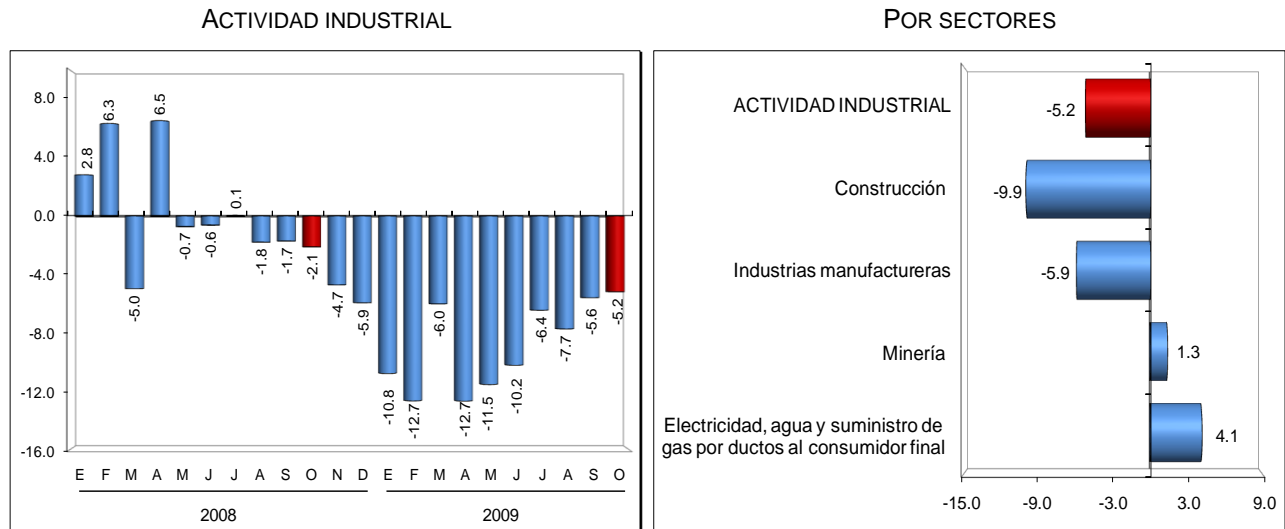
PÁGINA 3/7



En su comparación anual, la Actividad Industrial descendió (-)5.2% en términos reales durante el décimo mes de 2009 con relación al mismo mes de 2008, como consecuencia de las reducciones observadas en las Industrias Manufactureras y en la Construcción.

PRODUCCIÓN INDUSTRIAL AL MES DE OCTUBRE DE 2009

(Variación porcentual real respecto al mismo mes del año anterior)



Fuente: INEGI.



**INSTITUTO NACIONAL
DE ESTADÍSTICA Y GEOGRAFÍA**

COMUNICADO NÚM. 333/09

14 DE DICIEMBRE DE 2009

AGUASCALIENTES, AGS.

PÁGINA 4/7

Industrias Manufactureras

El sector de las Industrias Manufactureras presentó una caída de (-)5.9% a tasa anual en octubre de este año, derivado de la contracción en la producción de equipo de transporte; productos a base de minerales no metálicos; equipo de computación, comunicación, medición y de otros equipos, componentes y accesorios electrónicos; equipo de generación eléctrica y aparatos y accesorios eléctricos; productos metálicos; maquinaria y equipo; industrias metálicas básicas; prendas de vestir; industria de la madera, y “otras industrias manufactureras”, principalmente.

Industria de la Construcción

La Industria de la Construcción retrocedió (-)9.9% en el décimo mes de 2009 con relación al dato obtenido en igual mes de 2008, como consecuencia de las menores obras de edificación residencial (vivienda unifamiliar o multifamiliar), de edificación no residencial como naves y plantas industriales, inmuebles comerciales, institucionales y de servicios; así como de los trabajos especializados para la construcción (que incluye cimentaciones, montaje de estructuras prefabricadas y trabajos en exteriores; instalaciones y equipamiento en construcciones, y trabajos de acabados en edificaciones). Dicho resultado se reflejó en un decremento de la demanda de materiales de construcción como cables de conducción eléctrica; productos de asfalto; equipo y aparatos de distribución de energía eléctrica; cemento; arena y grava; estructuras metálicas; concreto, y perfiles, tuberías y conexiones de plástico rígido sin soporte, básicamente.

Electricidad, Agua y suministro de Gas por ductos al consumidor final

La Electricidad, Agua y suministro de Gas por ductos al consumidor final mostró un incremento de 4.1% anual en el mes en cuestión.

Minería

En cuanto a la Minería, ésta registró un avance de 1.3% en octubre pasado respecto al mismo mes de 2008. Tal comportamiento se asoció al crecimiento de 24.9% de la producción no petrolera, ya que la petrolera disminuyó (-)3.4 por ciento.



**INSTITUTO NACIONAL
DE ESTADÍSTICA Y GEOGRAFÍA**

COMUNICADO NÚM. 333/09

14 DE DICIEMBRE DE 2009

AGUASCALIENTES, AGS.

PÁGINA 5/7

Resultados durante enero-octubre de 2009

En los primeros diez meses del presente año, las cifras indican que la Actividad Industrial decreció (-)8.9% a tasa anual como consecuencia de las caídas de dos de los cuatro sectores que la integran. Las Industrias Manufactureras se redujeron (-)12.7% y la Construcción (-)7.7%, en tanto que la Minería creció 0.6%, y la Electricidad, Agua y suministro de Gas por ductos al consumidor final se mantuvo sin cambio en el lapso de referencia.

PRODUCCIÓN INDUSTRIAL A OCTUBRE DE 2009

(Variación porcentual real respecto al mismo periodo del año anterior)

Concepto	Octubre	Ene-Oct
Actividad Industrial Total	(-) 5.2	(-) 8.9
• Minería	1.3	0.6
Petrolera	(-) 3.4	(-) 3.9
No petrolera	24.9	23.8
• Electricidad, Agua y suministro de Gas por ductos al consumidor final	4.1	0.0
• Construcción	(-) 9.9	(-) 7.7
• Industrias Manufactureras	(-) 5.9	(-) 12.7

Fuente: INEGI.

Nota metodológica

El Indicador Mensual de la Actividad Industrial se expresa mediante un índice de cantidades de formulación Laspeyres, que tiene su base en el año de 2003, el cual refleja el volumen real del valor agregado bruto a precios básicos obtenido en el mes. El marco conceptual y metodológico utilizado es semejante al empleado en las Cuentas de Bienes y Servicios del Sistema de Cuentas Nacionales de México (SCNM). Se calculan índices de volumen físico para 321 de 374 clases de actividad económica del Sistema de Clasificación Industrial de América del Norte (SCIAN) referido al año de 2002. Dichas clases integran los 29 subsectores de actividad económica incluidos en este indicador, agrupándolos en 4 sectores: Minería; Electricidad, Agua y suministro de Gas por ductos al consumidor final; Construcción, e Industrias Manufactureras.



**INSTITUTO NACIONAL
DE ESTADÍSTICA Y GEOGRAFÍA**

COMUNICADO NÚM. 333/09

14 DE DICIEMBRE DE 2009

AGUASCALIENTES, AGS.

PÁGINA 6/7

Minería: Comprende unidades económicas dedicadas principalmente a la extracción de petróleo y gas, y de minerales metálicos y no metálicos; incluye la explotación de canteras, operaciones en pozos, operaciones de beneficio, así como otras preparaciones que se hacen usualmente en la mina. Incluye también los servicios de apoyo exclusivos a la minería. Para el cálculo del indicador se utilizan datos provenientes de la Estadística de la Industria Minerometalúrgica y de la Encuesta Industrial Mensual elaboradas por el INEGI, de la compañía Exportadora de Sal, S. A. de C. V. y de Petróleos Mexicanos (PEMEX).

Electricidad, Agua y suministro de Gas por ductos al consumidor final: Comprende los servicios de generación, transmisión y suministro de energía eléctrica para su venta; a la captación, potabilización y suministro de agua, así como a la captación y tratamiento de aguas residuales, y al suministro de gas por ductos al consumidor final; las principales fuentes son la Comisión Federal de Electricidad, Comisión Reguladora de Energía (CRE) y PEMEX.

Construcción: Comprende las actividades de edificación residencial, ya sea de vivienda unifamiliar o multifamiliar; a la edificación no residencial, como naves y plantas industriales, inmuebles comerciales, institucionales y de servicios; a la construcción de obras de ingeniería civil, como puentes, carreteras, presas, vías férreas, centrales eléctricas y puertos; a la realización de trabajos especializados, como cimentaciones, montaje de estructuras prefabricadas, instalación en construcciones de equipos y materiales prefabricados, acabados en edificaciones, demolición, relleno de suelo, movimiento de tierra, excavación, drenado y otras preparaciones a los suelos. Puede tratarse de construcción nueva, ampliación, remodelación, mantenimiento o reparación integral de las construcciones. Incluye también la construcción operativa; a la supervisión y administración de construcción de obras, y a la construcción de obras en combinación con actividades de servicios.

Así, su indicador se fundamenta en el comportamiento ponderado del consumo aparente (producción y/o ventas nacionales más los importados menos los exportados) de los principales materiales utilizados por los subsectores 236 Edificación, 237 Construcción de obras de ingeniería civil u obra pesada y 238 Trabajos especializados para la construcción derivado del SCIAN. Para el cálculo se utilizan también datos de la Balanza Comercial, de ventas o producción nacional suministrados por cámaras, asociaciones y encuestas mensuales, como la minerometalúrgica, la manufacturera y la relativa a la construcción.

Industrias Manufactureras: Abarca las actividades dedicadas a la transformación mecánica, física o química de materiales o sustancias con el fin de obtener productos nuevos. También se consideran manufacturas las actividades de maquila; el ensamble de partes y componentes o productos fabricados; la

COMUNICACIÓN SOCIAL



**INSTITUTO NACIONAL
DE ESTADÍSTICA Y GEOGRAFÍA**

COMUNICADO NÚM. 333/09

14 DE DICIEMBRE DE 2009

AGUASCALIENTES, AGS.

PÁGINA 7/7

reconstrucción de maquinaria y equipo industrial, comercial, de oficina y otros, y el acabado de productos manufacturados mediante el teñido, tratamiento calorífico, enchapado y procesos similares. Igualmente se incluye aquí la mezcla de materiales, como los aceites lubricantes, las resinas plásticas, las pinturas y los licores, entre otras. El trabajo de transformación se puede realizar en sitios como plantas, fábricas, talleres, maquiladora u hogares; ya sea que el trabajo se efectúe utilizando máquinas accionadas por energía o equipo manual.

La principal fuente de información es la Encuesta Industrial Mensual que se complementa con datos proporcionados por cámaras y asociaciones de productores e instituciones públicas y privadas, como: PEMEX, Banco de México (BANXICO), Asociación Mexicana de la Industria Automotriz, A. C. y Asociación Nacional de Productores de Autobuses, Camiones y Tractocamiones, A. C., entre otras.

Es importante destacar que la gran mayoría de las series económicas se ven afectadas por factores estacionales. Éstos son efectos periódicos que se repiten cada año y cuyas causas pueden considerarse ajenas a la naturaleza económica de las series, como son las festividades, el hecho de que algunos meses tienen más días que otros, los periodos de vacaciones escolares, el efecto del clima en las diferentes estaciones del año, y otras fluctuaciones estacionales como, por ejemplo, la elevada producción de juguetes en los meses previos a la Navidad provocada por la expectativa de mayores ventas en diciembre.

En este sentido, la desestacionalización o ajuste estacional de series económicas consiste en remover estas influencias intra-anales periódicas, debido a que su presencia dificulta diagnosticar o describir el comportamiento de una serie económica al no poder comparar adecuadamente un determinado mes con el inmediato anterior. Analizar la serie desestacionalizada ayuda a realizar un mejor diagnóstico y pronóstico de la evolución de la misma, ya que facilita la identificación de la posible dirección de los movimientos que pudiera tener la variable en cuestión, en el corto plazo.

Los datos contenidos en este comunicado son generados por el INEGI con base en los Indicadores de la Actividad Industrial del Sistema de Cuentas Nacionales de México y se dan a conocer en la fecha establecida en el Calendario de Difusión de Información de Coyuntura.

Información más amplia sobre los resultados publicados en este comunicado puede obtenerse en el sitio del Instituto en Internet www.inegi.org.mx.

* * * * *

COMUNICACIÓN SOCIAL